

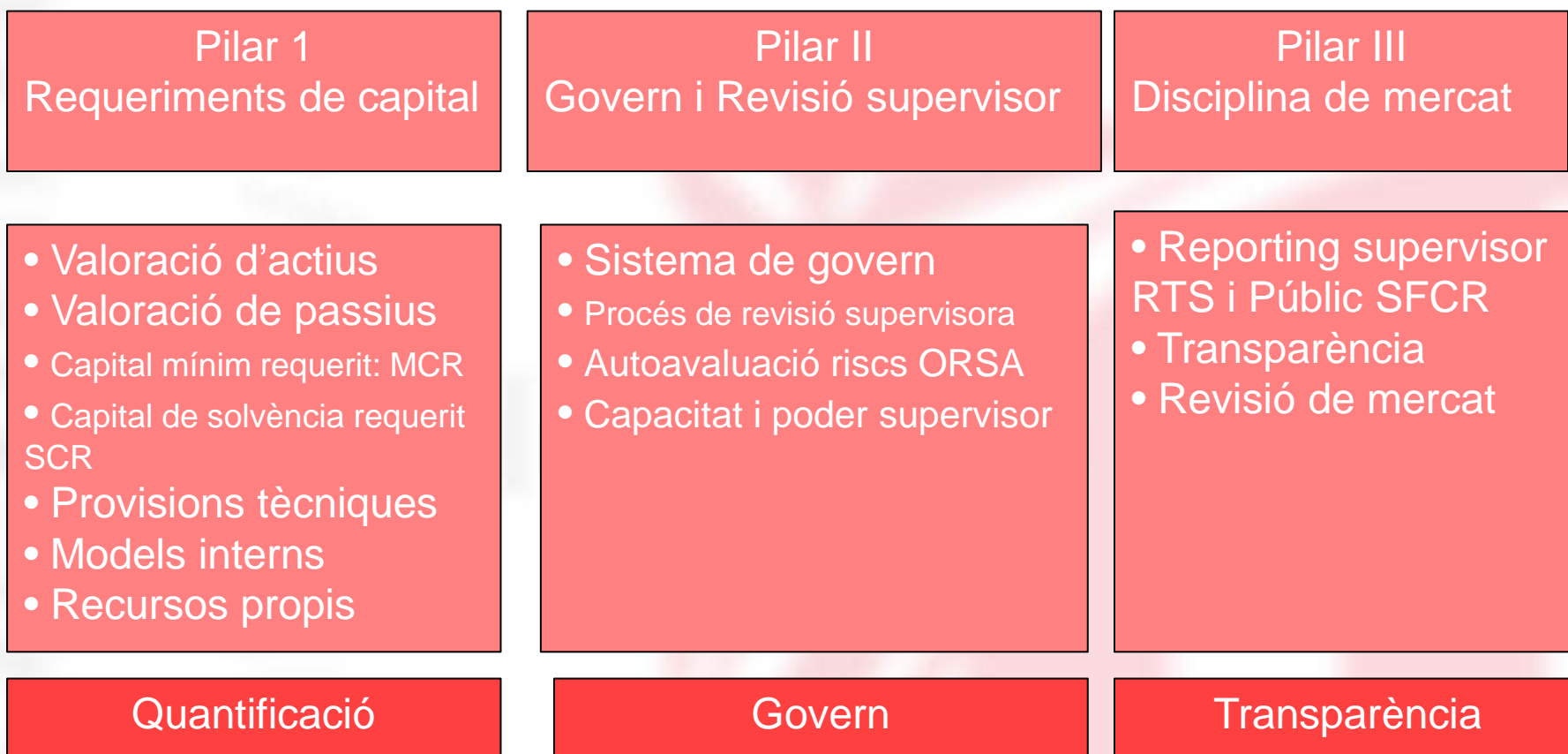
**II Trobada de
mutualitats de
previsió social
catalanes**



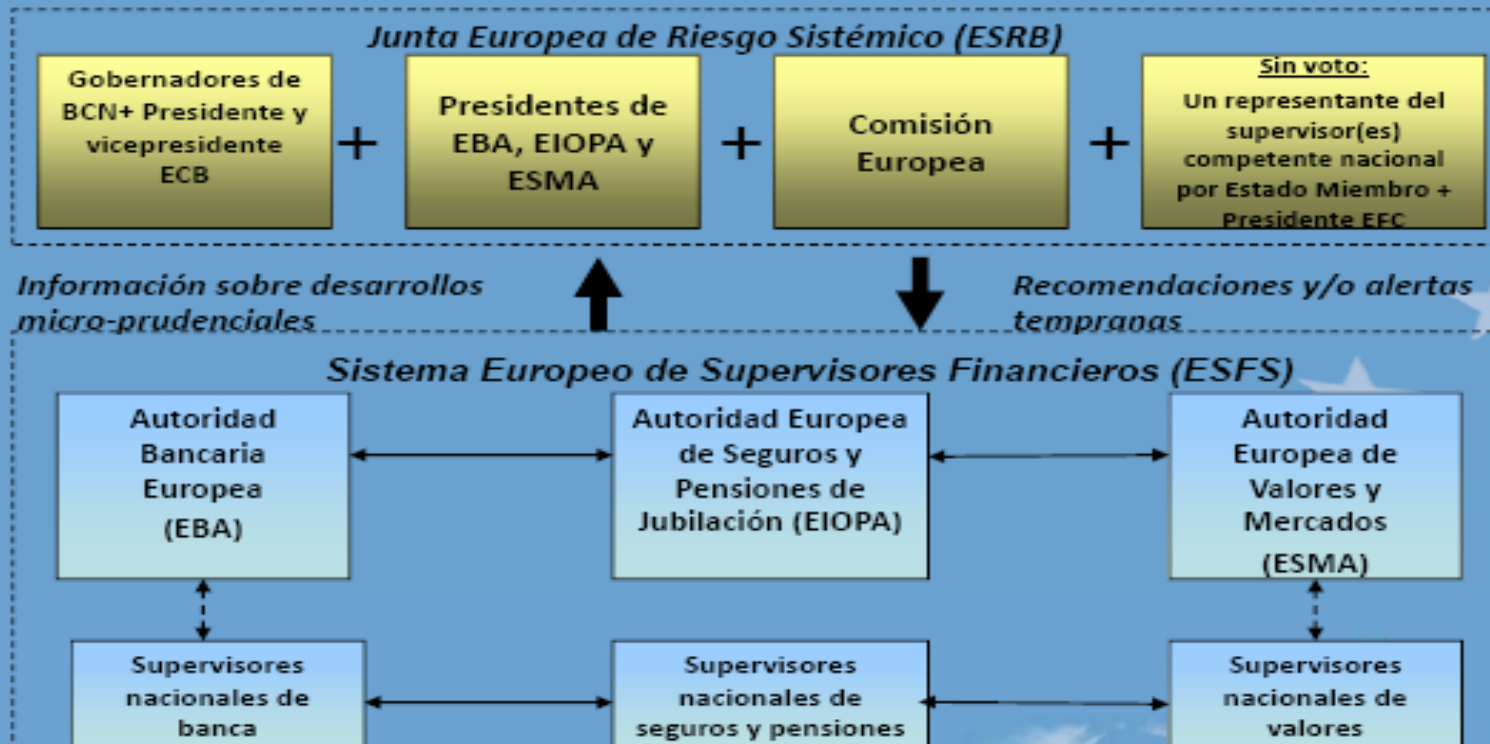
**Generalitat
de Catalunya**

Granollers, 25 de novembre de 2015

SOLVÈNCIA II



Nueva arquitectura supervisora europea



➤ **Pilar 2: Govern corporatiu**

Aquest pilar l'hem d'entendre com el cor de Solvència II i es relaciona amb l'aspecte de gestió de GC, tant a l'exterior com a l'interior de l'organització. Cap a l'exterior es fixen les regles d'intervenció per part dels reguladors i cap a l'interior s'estableixen fonamentalment dos elements: l'estructura de GC que necessita tenir el negoci i la manera com aquesta ha d'avaluar de manera contínua tots aquells riscos que influeixen en l'esdevenir, tant actual, com a futur.

Mentre que al Pilar 1, quan es parla de capital es fixa en un horitzó d'un any de risc, en el pilar 2 es pensa en una projecció, en una estabilitat d'aquest capital al llarg del temps. A més, inclou aspectes com control intern, administració de riscos, proves d'estrès i continuïtat de les proves

➤ **Pilar 2: Govern corporatiu**

El Pilar 2 inclou dues àrees: una relacionada amb les autoritats reguladores i una altra amb la pràctica dins de l'organització amb base en el govern corporatiu i els diferents processos de la companyia.

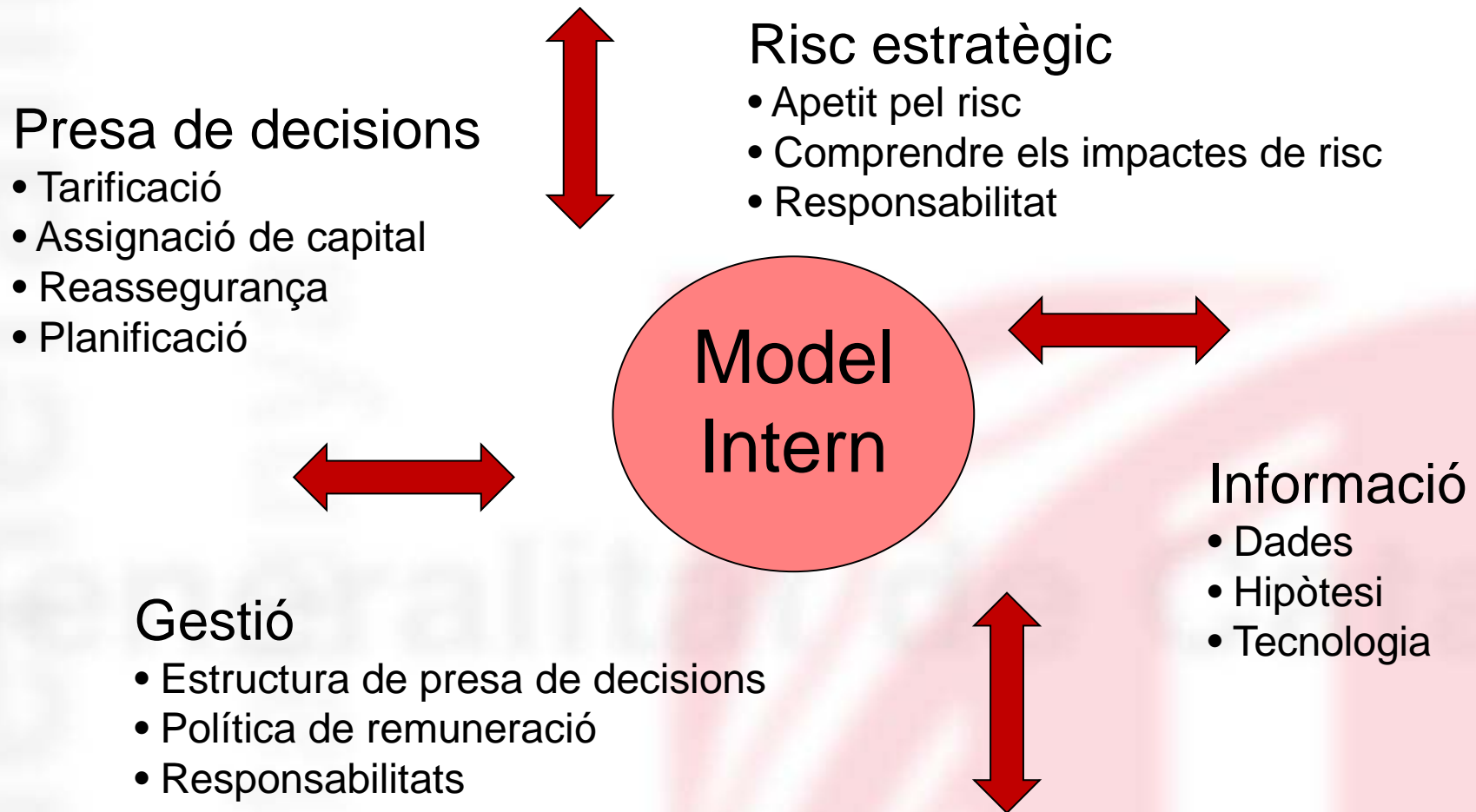
Autoritats reguladores i Sistema de govern

- **Procés de revisió per part del supervisor (SRP)**
- **Accions concretes (increment del capital o capital add-on)**
- **Idoneïtat**
- **Gestió de riscos**
- **Autoavaluació dels riscos assumits (ORSA)**
- **Control intern**
- **Auditoria interna**

➤ **Pilar 2: Govern corporatiu**

- **Funció actuarial**
- **Exteriorització de funcions**
- **Demostrar que el risc i la gestió del capital estan integrats i són considerats en la planificació estratègica de negocis i la presa de decisions.**
- **El consell i els executius "sou els amos" del sistema de gestió de riscos i del model intern.**
- **La responsabilitat sobre el risc no pot ser diluïda per delegació. La clau d'aquest punt és demostrar que s'està complint amb els requeriments del regulador, a diferència dels anys anteriors, on el supervisor havia de demostrar que les asseguradores estaven trencant la llei. (És a dir, algunes coses que en aquest moment no estan escrites o documentades hauran estar-ho en el futur).**

És indispensable que les hipòtesis del Pilar 1, estiguin per escrit i es justifiquin perquè quan arribi un auditor extern, ja sigui independent o no dels organismes reguladors, entengui de què es tracten, per a què són, quin és el seu objectiu, etcètera.



➤ **Sistema de govern (art. 65 Lossear)**

Totes les mutualitats hauran de comptar amb un sistema eficaç de govern que garanteixi la gestió sana i prudent de l'activitat de l'entitat i que sigui proporcionat a la seva naturalesa, el volum i la complexitat de les seves operacions. És doncs essencial, un sistema de governança eficaç per a la correcta gestió de l'empresa i per al sistema de control.

Els requisits quantitativs no són suficients: Alguns riscos només poden tenir-se en compte mitjançant el Sistema de Govern.

Requisits generals mínims del sistema de govern

- **Estructura organitzativa transparent i adequada.**
- **Distribució i separació de funcions clara i adequada.**
- **Sistema eficaç de transmissió d'informació.**
- **Polítiques escrites gestió riscos, control i auditoria.**
- **Principi de proporcionalitat, segons naturalesa, grandària i complexitat.**
- **Honorabilitat i qualificació de la direcció i dels responsables de les funcions clau.**
- **Revisió almenys anual.**

➤ Sistema de govern

a) Comprendrà una estructura organitzativa transparent i apropiada, amb una clara distribució i una adient separació de funcions.

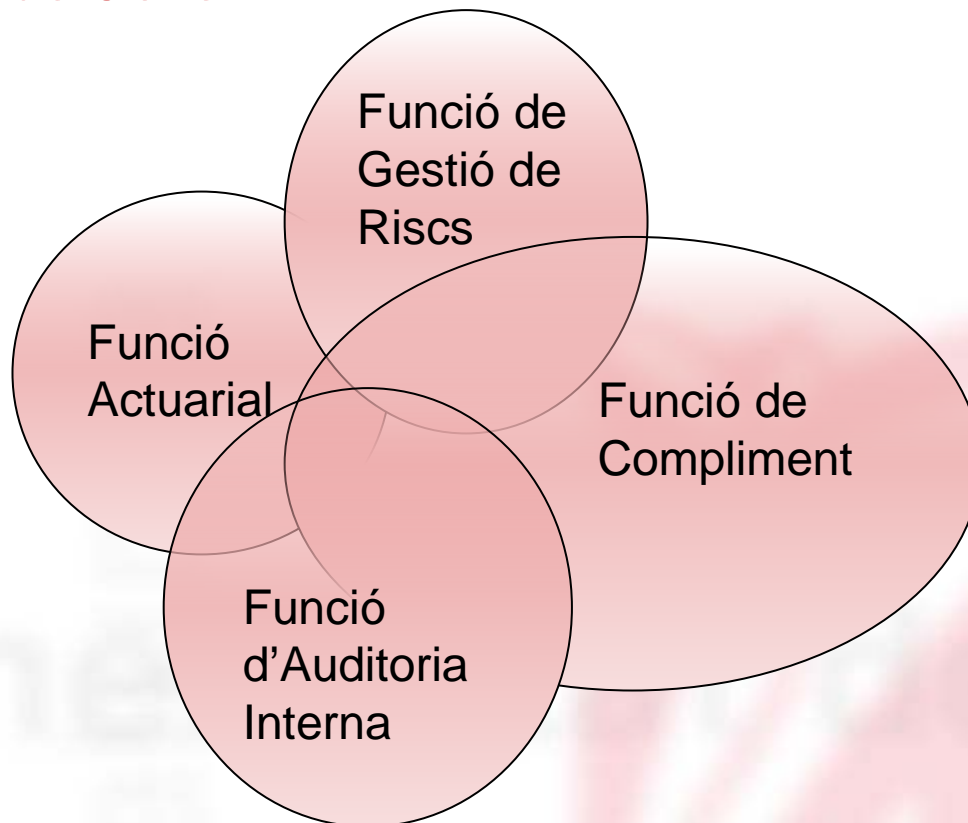
b) Integra les funcions que l'article 13 de la LOSSEAR defineix com a “fonamentals”:

- Gestió de riscos
- Verificació de compliment
- Auditoria interna
- Actuarial

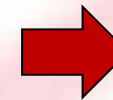
L'abast de cadascuna d'aquestes funcions és descrit als articles 66 de la LOSSEAR i concordants del ROSSEAR.

c) Establirà mecanismes per garantir el compliment dels requisits d'aptitud i honorabilitat de les persones que dirigeixen l'entitat o que desenvolupen funcions fonamentals. Aquests requisits s'hauran d'acreditar davant l'organisme supervisor mitjançant l'aportació de la documentació que determina l'article 18 del ROSSEAR.

Sistema de Govern



Funció: capacitat administrativa per a desenvolupar les activitats de Govern



La norma determina funcions **NO** l'estructura. És La mutualitat qui defineix lliurement l'organització de cada funció

Sistema de Govern

Flexibilitat:

La regulació del sistema de govern té com a objectiu proporcionar una **gestió sana i prudent de la mutualitat** sense establir restriccions en l'organització de l'estructura o en la segregació de les funcions que l'integren.

El contingut específic de cadascuna de les funcions clau esdevé un **vestit a mida per a cada mutualitat**.

Regeix el **principi de proporcionalitat**, atenent a la funció de la natura, l'escala i la complexitat dels riscos als quals la mutualitat està o pot estar exposada enlloc d'atendre **NOMÉS** en funció de la dimensió.

- No ha d'esdevenir excessivament oneros.
- Ha de balancejar el volum i la complexitat de les operacions de la mutualitat.
- Pot dur-se a terme amb personal propi o externalitzar-se ➔ **FMC**

Sistema de Govern

Funció de gestió de riscos

- **Conjunt d'estratègies, processos i procediments d'informació que permeten identificar, mesurar, vigilar i notificar els riscos.**
- **Àrees mínimes:**
 1. **Subscripció i reserves.**
 2. **Gestió d'actius i passius.**
 3. **Inversions, en especial derivats i estructurats.**
 4. **Liquiditat i concentració.**
 5. **Operacional.**
 6. **Tècniques de mitigació de riscos.**
- **En cas de models interns: àmbit substancialment major**

Sistema de Govern

Funció de Control Intern

- El sistema consta de procediments administratius i comptables, un marc de control intern.
- Mecanismes d'informació adequats a tots els nivells.
- Verificació del compliment legal.
- El CI assegura que tot el personal de la mutualitat és conscient de la importància del CI i del paper que cada persona exerceix dins del sistema de CI.

Les activitats de CI seran **proporcionals** als riscos i processos de la mutualitat.

Sistema de Govern

Funció de compliment

1. **Assessorament al consell d'administració sobre compliment de requisits normatius, també interns.**
2. **Inclou mesures per evitar incompliment.**
3. **Analitza impacte de canvis legals.**

Ha de documentar-se tant la política de compliment com el seguiment del pla.

Sistema de Govern

Funció d'Auditoria Interna

- Abasta la comprovació de l'adequació i eficàcia del sistema de CI i d'altres elements del sistema de govern.
- Objectiva i independent de les funcions operatives.
- Les seves conclusions es reporten al Consell d'Administració.
- Les persones que duen a terme aquesta funció NO poden realitzar-ne cap altra.
- Ha d'establir-se un pla d'auditoria.

Sistema de Govern

Funció actuarial

- Coordina el càlcul de provisions tècniques
- Subscripció.
- Avalua suficiència i qualitat de dades
- Es pronuncia sobre la política de reassegurança.
- Contribueix a l'aplicació efectiva del sistema de gestió de riscos.

Exercida per persones amb coneixements suficients de matemàtica actuarial i financera

Sistema de Govern

Conflictes d'interessos:

Les mutualitats han de vetllar per la implantació de processos i procediments eficaços per **evitar conflictes d'interessos**; la identificació d'aquests i l'establiment de procediments dirigits a garantir que les persones dedicades a aplicar les estratègies i polítiques de l'empresa siguin conscients de les situacions en les quals podrien sorgir aquests conflictes i la forma en què han d'abordar-se.

1. **Política d'inversions**: identificar i gestionar els Cd'I tant en l'entitat com, si escau en les entitats que gestionen la cartera d'actius. Cal **documentar** els mecanismes per **solucionar-los**
2. **Funció d'auditoria interna**: Cd'I amb el personal que prèviament hagi realitzat funcions objecte d'anàlisi.
3. **Funció actuarial**: casos en els quals el càlcul de les provisions tècniques s'atribueixin també a aquesta funció.
4. **Comunicació dels possibles Cd'I** en relació amb el compliment dels requisits d'aptitud i honorabilitat dels membres del Consell i dels titulars de les funcions clau.

Sistema de Govern

Aptitud i honorabilitat

- **Qualificació professional, competència i experiència. (art. 18.3 Rossear)**
 - **Assegurances i mercats financers.**
 - **Estratègies i models de negoci.**
 - **Sistema de govern.**
 - **Anàlisi financer i actuarial.**
 - **Marc regulatori**
- **Honorabilitat, bona reputació i integritat.**

Compliment obligat per a **TOTES** les persones que dirigeixen de manera efectiva la mutualitat.

DF 2a. Rossear els membres de la junta directiva hauran de ser mutualistes almenys en dues tercers parts

Sistema de Govern

Traçabilitat:

Totes les decisions preses a nivell del consell d'administració han d'estar documentades especificant com s'ha tingut en compte en cadascuna d'elles el sistema de gestió de riscos.

Presa de decisions (significatives)

- Decisions que afectin a l'estratègia de la companyia
- Decisions sobre les activitats del negoci o la conducta comercial
- Decisions que poden tenir conseqüències legals
- Decisions que afectin essencialment als drets dels prenedors
- Decisions que afectin a la reputació de l'empresa

Sistema de Govern

El podem exterioritzar?

L'Outsourcing. Abast...

(Art. 67 Lossear) No hi ha regles concretes respecte al que es pot o no exterioritzar. Solament hi ha uns límits en les **funcions clau***:

- No pot perjudicar sensiblement al sistema de govern.
- No pot augmentar indegudament el risc operacional.
- No pot menyscabar l'exercici de la supervisió.
- No pot afectar l'adequada prestació de serveis als prenedors de l'assegurança.

***Funció clau:** aquella sense la qual l'entitat no seria capaç de prestar serveis als prenedors.

Sistema de Govern

Requisits d'aptitud i honorabilitat

- Consell d'Administració
- Alta Direcció
- Titulars de les funcions clau

Les mutualitats han de garantir que **totes les persones** que dirigeixen de manera efectiva l'entitat o compleixin funcions clau compleixin **en tot moment** els següents requisits:

- a) Les seves qualificacions professionals, competència i experiència seran adequades per fer possible una gestió sana i prudent (**aptitud**); i
- b) Seran persones de bona reputació i integritat (**honorabilitat**).

Sistema de Govern

Requisits d'aptitud i honorabilitat

No s'espera que els membres del Consell posseeixin coneixement expert de totes les àrees pròpies de l'activitat d'una mutualitat. Nogensmenys, el Consell, considerat en el seu conjunt ha de disposar de competència i experiència per garantir una gestió sana i prudent de l'entitat.

El coneixement a nivell col·lectiu ha de poder-se demostrar en qualsevol moment, per la qual cosa si es produeixen canvis en el Consell els nous nomenaments han de complir amb el doble requisit individual i col·lectiu.

Sistema de Govern

Requisits d'aptitud i honorabilitat

Consell d'Administració:

EL CONEIXEMENT COL·LECTIU abasta coneixements de:

- a) Assegurances i mercat financers:** Consciència i enteniment en sentit ampli del negoci assegurador, de l'economia i del mercat en el qual opera la mutualitat, així com de les necessitats dels prenedors.
- b) Estratègia i model de negoci:** coneixement detallat i enteniment de l'estratègia a seguir per la mutualitat i de les alternatives existents.
- c) Sistema de govern:** coneixement i enteniment del risc que la mutualitat està assumint i la capacitat de direcció. A més s'inclou la capacitat per valorar l'efectivitat dels acords presos per a portar les actuacions de govern i si és necessari les actuacions de supervisió.

Sistema de Govern

Requisits d'aptitud i honorabilitat

Consell d'Administració:

El CONEIXEMENT COL·LECTIU abasta coneixements de:

d) Anàlisi actuarial i financer: capacitat d'interpretació de la informació actuarial i financera establint els controls necessaris i adoptant les mesures requerides atenent a la informació rebuda.

e) Marc regulatori: coneixement i enteniment de la regulació que afecta a l'entitat en termes de requeriments i capacitat d'adaptació als canvis que es produeixin en un termini adequat.

Similaris exigències pel DG i per les persones que exerceixen funcions clau.

Sistema de Govern

Requisits d'aptitud i honorabilitat Cas especial: externalització de les funcions claus

L'entitat haurà d'aplicar els procediments per a la valoració dels requisits d'aptitud i honorabilitat a les persones emprades pel proveïdor dels serveis o l'empresa que hi ha estat subcontractada.

S'haurà de designar a una persona dins de l'entitat que assumeixi la responsabilitat de la funció externalitzada i que compleixi amb els requisits d'aptitud i honorabilitat, i que posseeixi el coneixement suficient per poder valorar el compliment i resultats del proveïdor dels serveis en relació amb la funció clau.

El nivell de coneixement haurà de ser suficient per efectuar el control de la realització de la funció, però no serà necessari que sigui tan exhaustiu com la persona rellevant del proveïdor de serveis.



Reptes

Els desafiaments clau per a les entitats asseguradores relacionades amb aquest pilar són:

- Integració de la cultura de risc
- Vinculació dels processos de gestió de riscos amb l'estratègia i les necessitats de capital de l'empresa
- Establiment de l'apetit de risc / tolerància al risc de l'empresa
- Avaluació dels riscos propis i necessitats de solvència de l'empresa ("ORSA")
- Garantia de la independència de les funcions de risc
- Oportuna gestió de la informació

Reptes

Demostració de que l'alta direcció entén i gestiona els riscos. Així doncs, la implicació dels directius és vital. Els directors necessiten comprendre realment a la indústria asseguradora, per la qual cosa és important no delimitar la responsabilitat de la gestió de risc. Al final, qualsevol problema no només serà responsabilitat de l'empresa sinó que la responsabilitat s'estén als directius.

Els comandaments superiors s'han d'assegurar que tots els membres de la companyia entenguin la nova cultura, que rebin capacitació i es posi l'exemple des del nivell més alt.

També cal procurar que hi hagi un lligam entre els processos de risc i les estratègies, aspectes relacionats amb l'avaluació dels riscos propis i la necessitat de solvència de l'organització.

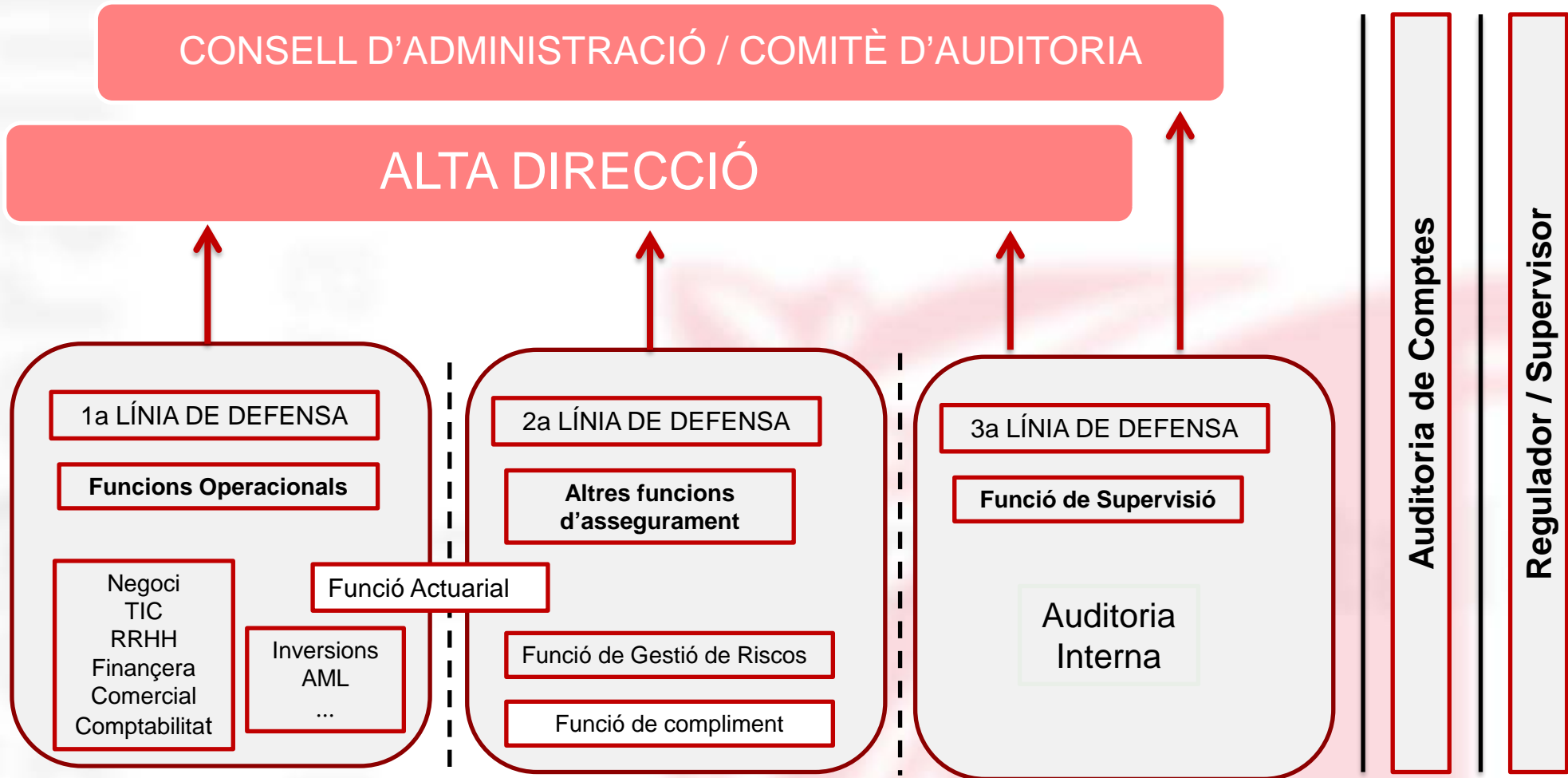
Reptes

Serà imprescindible entendre quins seran els riscos de la companyia d'aquí a tres o cinc anys (ORSA), i com van a poder mobilitzar tot el capital per suportar aquest tipus de riscos. En ocasions serà necessari determinar quants diners està disposat a perdre l'asseguradora amb una certa probabilitat.

Finalment, serà imperiós establir consoles d'indicadors d'acompliment per entendre quin és l'estatus de l'asseguradora en cada moment, ja que pot ser un procés retardat.

POSSIBLE MARC DE GOVERN DE L'ORSA: ASSIGNACIÓ DE RESPONSABILITATS

ADAPTACIÓ DE LES FUNCIONS CLAU DE SOLVÈNCIA II AL MODEL DE LES TRES LÍNIES DE DEFENSA



Oportunitats

- El sistema de govern no és un fi en si mateix
- Es fixen objectius. No com assolir-los
- No es determina l'organització interna: es fixen tasques
- Possibilita l'aplicació d'eines de gestió eficaces

It seems clear that we're currently at a crossroad and that there are choices to be made. But this game has many players and although I form part of the Catalan government, I cannot predict the future. But I can make some educated guesses.

Andreu Mas-Colell

Moltes gràcies!!

F. Xavier Erbàs

mutualitats.eco@gencat.cat